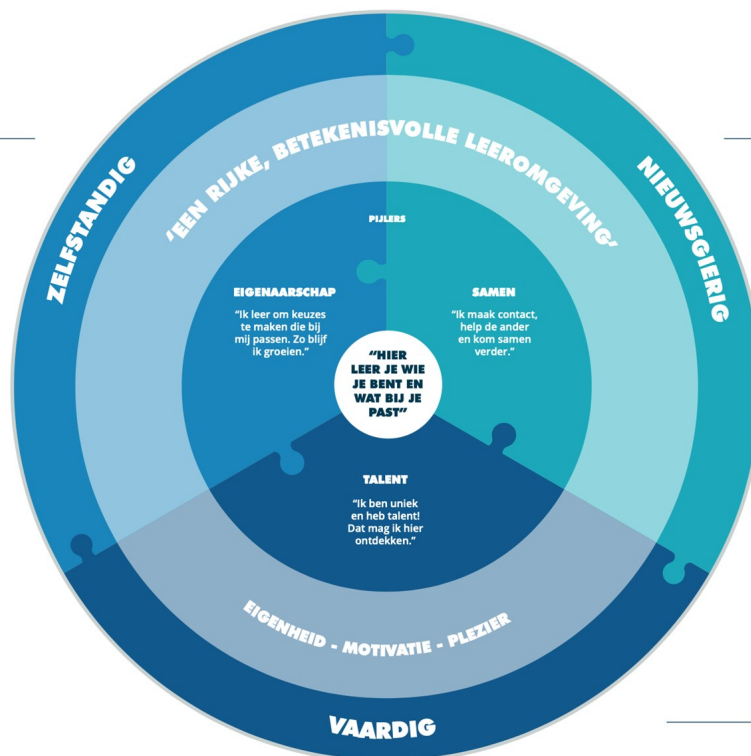


Schoolgids 2024-2025

LEERLINGEN VAN HET SO ZIJN: >



De Startbaan speciaal onderwijs



De informatie in dit document vindt u ook op scholenopdekaart.nl

Inhoudsopgave

1 Over de school

- 1.1 Algemene gegevens
- 1.2 Missie en visie

2 Het onderwijs

- 2.1 Organisatie van het onderwijs
- 2.2 Het team
- 2.3 Aanbod voor het jonge kind
- 2.4 Kwaliteitszorg en schoolplan

3 Ondersteuning en veiligheid

- 3.1 Extra ondersteuning van leerlingen
- 3.2 Veiligheid op school
- 3.3 Samenwerkingspartners

4 Handige informatie voor ouders

- 4.1 Hoe ouders worden betrokken
- 4.2 Vrijwillige ouderbijdrage
- 4.3 Ziek melden en verlof aanvragen
- 4.4 Toelatingsbeleid
- 4.5 Veiligheid en directie als vraagbaak

5 Ontwikkeling en resultaten

- 5.1 Vervolgonderwijs
- 5.2 Sociale ontwikkeling

6 Schooltijden

- 6.1 Schooltijden
- 6.2 Vakantierooster
- 6.3 Wie is wanneer te bereiken?

Voorwoord

Een goede communicatie tussen ouders en school is belangrijk. De basisschooltijd vormt tenslotte een belangrijk onderdeel van een mensenleven. Zowel voor de kinderen als voor u.

Deze schoolgids is bedoeld voor de ouders, verzorgers en andere betrokkenen bij onze school. In deze gids vindt u praktische informatie zoals de schooltijden, vakanties, studiedagen, schoolregels en opvang. Er wordt beschreven hoe wij het onderwijs organiseren en welke keuzes we daarin hebben gemaakt. Wat we belangrijk vinden en waarin we ons onderscheiden van andere scholen. We geven aan vanuit welke missie en visie onze school werkt en wat u van ons mag verwachten.

In de schoolgids leest u ook relevante informatie over de betrokkenheid van ouders bij de school en de andere manieren waarop we u informeren. Deze schoolgids is vastgesteld met instemming van de oudergeleding van de medezeggenschapsraad (mr). We wensen u veel leesplezier.

Namens het team van De Startbaan speciaal onderwijs

1 Over de school

1.1 Algemene gegevens



Contactgegevens

De Startbaan speciaal onderwijs

Clematislaan 2

2803AG Gouda

☎ 0182679096

🌐 <https://www.destartbaangouda.nl>

✉ m.neleman@stichtingklasse.nl

Extra locaties

De Startbaan praktijkcollege

Clematislaan 2

2803AG Gouda

☎ 0182679096

De Startbaan praktijkcollege is een school voor voortgezet speciaal onderwijs.

In het praktijkcollege leren de leerlingen volgens de visie 'hier leer je hoe het werkt'. De leerlingen kunnen hun onderwijsloopbaan afronden met het behalen van een officieel vso-diploma arbeidsmarkt gericht of dagbesteding.

Leerlingen van het praktijkcollege stromen uit naar arbeid of dagbesteding.

Schoolbestuur

Stichting Klasse

Aantal scholen: 18

Aantal leerlingen: 3.574

🌐 <http://www.stichtingklasse.nl>

Schooldirectie

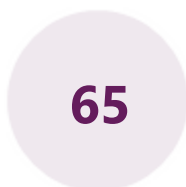
Functie	Naam	E-mailadres
Directeur	Maurice Peeters	m.peeters@stichtingklasse.nl
lid directie	Miranda Jansen	m.jansen@stichtingklasse.nl

Samenwerkingsverband

Onze school is aangesloten bij Samenwerkingsverband Primair Onderwijs Midden-Holland

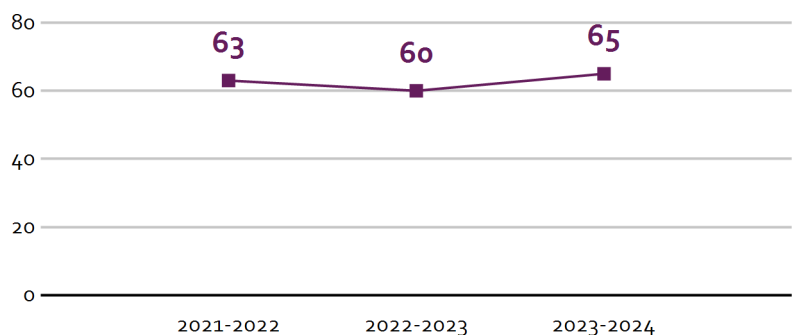
Aantal leerlingen

Aantal leerlingen in 2023-2024



2023-2024

Aantal leerlingen de afgelopen jaren



De Startbaan speciaal onderwijs heeft gemiddeld tussen de 60 en 65 leerlingen. De leerlingen hebben allemaal een bepaalde ondersteuningsbehoefte om binnen een school te kunnen functioneren en aan de gestelde doelen te kunnen werken. De leerlingen zijn verdeeld over meerdere groepen die een heterogene samenstelling hebben. Dit betekent dat de groepen gevuld zijn met alle typen uitstroomniveaus die de school kent. We hebben aldus geen aparte groepen voor bepaalde leerlingen waar andere scholen soms wel voor kiezen. Een veel gehoorde misvatting is dat er in het speciaal onderwijs 1 op 1 begeleiding aanwezig is, dat is niet het geval. Een belangrijke voorwaardelijkheid is dat leerlingen in groepsverband moeten kunnen functioneren.

Op de website van [De Startbaan speciaal onderwijs](#) kunt u lezen of er nog plaatsingsruimte is. Indien de school "vol" is, is er nog slechts ruimte voor verhuisleerlingen die vanuit andere gemeenten in Gouda komen wonen.

1.2 Missie en visie

Kenmerken van de school

Expertise ZML/Cluster 3

Expertise educational needs

Specialist in Downsyndroom

Specialist in Autisme

Missie en visie

De visie van onze school staat waar we voor gaan. En dat is: "*We bieden kinderen een 'rijke, betekenisvolle leeromgeving'. We dagen ze uit om zich sociaal en praktisch te ontwikkelen, op een manier die bij hen past*".

De visie van De Startbaan speciaal onderwijs staat omschreven in onze mission statement: **'Hier leer je wie je bent en wat bij je past'**

Wij geven onze leerlingen een veilige werk- en leeromgeving. Daarom is het belangrijk dat de leerlingen onderwijs op maat krijgen en daarin serieus worden genomen en gewaardeerd worden. We vinden het belangrijk dat de leerlingen leren door te doen in een rijke en betekenisvolle leeromgeving waarbinnen de leerlingen de motivatie, hun plezier en eigenheid vinden om zich te ontwikkelen.

De visie van De Startbaan speciaal onderwijs rust op de 3 pijlers:

- 1) Eigenaarschap - "*Ik leer om keuzes te maken die bij mij passen. Zo blijf ik groeien.*"
- 2) Talent - "*Ik ben uniek en heb talent! Dat mag ik hier ontdekken.*"
- 3) Samen - "*Ik maak contact, help de ander en kom samen verder.*"

De leerlingen van De Startbaan speciaal onderwijs worden gestimuleerd om zelfstandig, vaardig en

nieuwsgierig te zijn.

De leerlingen waarderen ons en via de leerlingtevredenheidsenquetes die wij jaarlijks afnemen wordt dit bevestigd. In mei 2024 hebben we de tevredenheid voor het laatst gemeten en de uitkomsten zeggen dat de leerlingen ons schoolklimaat scoren met een 3,9 (op een 4-puntsschaal), het onderwijsleerproces met 3,9 en de sociale veiligheid met 3,7.

Identiteit

De Startbaan speciaal onderwijs is een school voor openbaar onderwijs. Dit betekent dat we een open houding hebben en nieuwsgierig zijn naar iedereen. We streven voor onze leerlingen maatschappelijke participatie na. De maatschappelijke overeengekomen waarden en normen zijn richtinggevend voor onze school.

De Startbaan speciaal onderwijs is in alle opzichten een kleurrijke school. Deze veelkleurigheid is bijvoorbeeld terug te vinden in de verschillende mogelijkheden en niveaus van leerlingen, maar ook in hun culturele en levensbeschouwelijke achtergronden. We vinden het belangrijk om ruimte te bieden aan de cultuur, etniciteit en levensbeschouwing die de leerlingen mee de school in nemen.

Als school met een openbare identiteit vieren we Nederlandse officiële feesten, maar besteden we ook aandacht aan andere levensbeschouwelijke tradities. Wij vinden dat ouders medebepalend zijn voor de identiteit van de school en betrekken u daarom graag in het gesprek rondom de identiteit en het vormgeven daarvan.

De school zien wij als experimenteerruimte voor alle leerlingen om te oefenen en zich te bekwamen tot toekomstige burger van de Nederlandse samenleving.

2 Het onderwijs

2.1 Organisatie van het onderwijs

Het speciaal onderwijs telt in het school 2024-2025 6 groepen. De leerlingen zijn verdeeld over meerdere groepen die een heterogene samenstelling hebben. Dit betekent dat de groepen gevuld zijn met alle typen uitstroomniveaus die de school kent. We hebben aldus geen aparte groepen voor bepaalde leerlingen waar andere scholen soms wel voor kiezen.

Alle groepen kennen een zgn. structuuraanpak. Dit wil zeggen dat alle dagen een duidelijke roosterstructuur, programma en lesaanbod kennen. We werken met het effectief directe instructiemodel als lesmodel. Alle leerlingen hebben een ontwikkelingsperspectiefplan waarin het uitstroomniveau, de ondersteuningsbehoefte/-aanbod en het handelingsdeel (=aan welke doelen wordt gewerkt) staan beschreven.

In het speciaal onderwijs zijn de volgende personeelsleden aanwezig: directeur, directielid, intern begeleider, psycholoog/orthopedagoog, logopedisten, leerkrachten, vakleerkracht bewegingsonderwijs, leerkrachtondersteuners en onderwijsassistenten.

Ook kunnen pb'ers (persoonlijk begeleiders vanuit de zorg) ingezet worden om in de zorgbehoefte van de leerlingen te kunnen voorzien. Dit doen we in samenwerking met Gemiva-SVG.

Groepen op school

Onze leerlingen worden op de volgende wijze gegroepeerd:

- **Combinatiegroepen:** samenvoegen van twee of meer leerjaren tot een groep, bijvoorbeeld groep 3/4
- **Groepsdoorbrekende niveaugroepen:** leerlingen met verschillende leeftijden zijn op niveau gegroepeerd voor bepaalde instructie of activiteiten

Invulling onderwijstijd

Wat is Onderwijstijd?

Met onderwijstijd bedoelen we de uren in een week die de leerling op school is. De invulling van onderwijstijd kan per school verschillen. Kinderen hebben recht op voldoende uren onderwijs.

Invulling onderwijstijd leerjaar 1 en 2

Lestijden

Leerjaar 1 en 2:

Maandag, dinsdag, donderdag, vrijdag: 8:30 tot 14:45

Woensdag: lesvrij (tot 8 jaar)

Leerjaar 3 en verder:

Maandag, dinsdag, donderdag, vrijdag: 8:30 tot 14:45

Woensdag: 8:30 tot 12:15 (vanaf 8 jaar)

Invulling onderwijstijd leerjaar 3 t/m 8

Het speciaal onderwijs realiseert de verplichte hoeveelheid onderwijstijd. Er zijn op De Startbaan speciaal onderwijs een aantal hoofdvakken. Deze omvatten de volgende ontwikkelingsgebieden: de kernvakken 1) Nederlandse taal, 2) Rekenen, 3) sociaal-emotionele ontwikkeling en 4) leren leren.

Ook besteden we veel aandacht aan zelfredzaamheid en zelfstandigheid, bewegingsonderwijs, kunst & cultuur en wereldoriëntatie.

De uitstroombestemming/-niveau van vrijwel alle leerlingen in het speciaal onderwijs is doorstroom naar het voortgezet speciaal onderwijs.



Extra faciliteiten

Onze school beschikt over de volgende extra faciliteiten:

- Technieklokaal
- Gymlokaal
- praktijklokalen van De Startbaan praktijkcollege: praktijklokaal techniek, praktijklokaal horeca,

facilitaire praktijkruimte, ict-studio.

2.2 Het team

De Startbaan speciaal onderwijs telt 6 groepen waarin leerlingen met verschillende ondersteuningsbehoeften en uitstroomniveaus geclusterd, vaak per 2 leerjaren, zijn gegroepeerd.

In het speciaal onderwijs is personeel in de volgende functies werkzaam: directeur, directielid, intern begeleider, orthopedagoog/psycholoog, logopedisten, managementondersteuner, conciërge, leerkrachten, leerkrachtondersteuners, onderwijsassistenten en vakleerkracht bewegingsonderwijs. Verder heeft De Startbaan speciaal onderwijs een gecertificeerde taal- en rekencoördinator.

Vakleerkrachten

Op onze school zijn de volgende vakleerkrachten aanwezig:



Bevordering van het taalgebruik



Spel en beweging / bewegingsonderwijs

Verlof personeel

Vervanging wordt intern opgelost d.m.v. extra werken door medewerkers of er wordt externe vervanging ingezet. Het komt ook voor dat een groep wordt verdeeld over de andere groepen.

2.3 Aanbod voor het jonge kind

Onze school heeft geen extra aanbod voor het jonge kind. Het aanbod voor het jonge kind organiseren we zelf.

2.4 Kwaliteitszorg en schoolplan

Wat is kwaliteitszorg?

Scholen werken met een plan om de kwaliteit van hun onderwijs te verhogen. Het plan helpt hen om onderwijs te blijven bieden waar alle betrokkenen tevreden mee zijn. Kwaliteitszorg gaat over de manier waarop de doelen in het plan worden bereikt.

Doelen in het schoolplan

Concrete doelen en ambities in 2024 voor De Startbaan speciaal onderwijs van stichting Klasse zijn:

- 1) Leerlingen ontwikkelen zich maximaal op de gebieden kwalificatie, socialisatie, persoonsvorming.
 - De leerlingen behalen de doelen die voor ze worden opgesteld. De leerling en ouders zijn het met de doelen en de aanpak eens. De doelen zijn afkomstig uit de CED-leerlijnen.
 - Een goed pedagogisch klimaat zorgt ervoor dat de leerling centraal staat waarbij het welbevinden en betrokkenheid groot is.
 - De leerling weet wie hij/is en weet wat hij/zij wil.
 - De leerling leert experimenteren met de spelregels van de maatschappij. Op school oefenen we de burgerschapsvaardigheden in die later in het voortgezet (speciaal) onderwijs verder worden ontwikkeld om uiteindelijk als burger te kunnen participeren in de Nederlandse samenleving.
- 2) Leerlingen zijn goed voorbereid voor een succesvolle overstap naar het vervolgonderwijs.
- 3) Leerlingen stromen uit overeenkomstig de verwachtingen van het uitstroomperspectief.

Conclusie: De Startbaan speciaal onderwijs heeft enthousiaste, leergierige leerlingen die het leuk op school vinden en trots zijn op hun school. Ze ervaren het om betekenisvol te zijn. Leerlingen zijn klaar voor de next level.

Verder heeft De Startbaan speciaal onderwijs ...

- a) samenwerkingsconstructies met
 - andere onderwijsvormen (voortgezet speciaal onderwijs, speciaal onderwijs/speciaal basisonderwijs, regulier primair onderwijs),
 - kinderdagcentrum Bloemendaal van Gemiva-SVG in Gouda (tbv invulling leerrecht), bedrijfsleven,
 - kunst/cultuurinstellingen.
- b) actueel bekwame medewerkers die professioneel en ondernemend zijn
- c) leerkrachten en vakspecialisten
- d) deskundigheid om aan de onderwijs-/zorgbehoeften van leerlingen te kunnen voldoen (bijv. externaliserende complexiteiten)
- e) een sterke band met de ouders die de rol hebben van trotse ambassadeurs

Conclusie: De Startbaan speciaal onderwijs heeft enthousiaste, leergierige samenwerkende medewerkers die trots zijn op de school en daar werkplezier ervaren.

In het schooljaar 2024-2025 wordt een nieuw schoolplan opgesteld. Deze zal als basis het nieuwe meerjarenbeleidsplan 2025-2030 van stichting Klasse hebben.

Hoe bereiken we deze doelen?

Het schoolplan wordt jaarlijks vertaald in een jaarplan voor de school. Hierin staan de doelen omschreven die we jaarlijks willen behalen. Het jaarplan wordt jaarlijks ook geëvalueerd. De evaluatie levert dan op of de gestelde doelen wel/niet behaald zijn. De opbrengsten van de evaluatie zijn dan

input voor het nieuwe jaarplan voor het opvolgende jaar. Dit is de pdca systematiek (plan, do, check, act).

De opbrengsten die de leerlingen jaarlijks behalen worden geëvalueerd, op waarde geschat en daar volgt een verbeteractie uit voort richting het volgende jaar. Dit doen we in het OPP. De doelen die de leerlingen per jaar moeten behalen zijn afkomstig uit de CED-leerlijnen. De jaarlijkse evaluatie doen we niet alleen op individueel niveau, maar ook op groeps- en schoolniveau. Deze cyclische aanpak is terug te vinden in onze kwaliteitskalender.

3 Ondersteuning en veiligheid

3.1 Extra ondersteuning van leerlingen

Wat is het Schoolondersteuningsprofiel?

Leerlingen hebben soms extra ondersteuning nodig. In het schoolondersteuningsprofiel staat welke extra ondersteuning de school biedt, naast de basisondersteuning. Ook staat in het document welke doelen en wensen de school heeft voor de toekomst. Daarnaast komt het contact met ouders over de ondersteuning aan bod. Leraren, de schoolleiding en het bestuur stellen samen het schoolondersteuningsprofiel op.

De Startbaan speciaal onderwijs is school voor zml kinderen. De afkorting zml staat voor *zeer moeilijk lerend*. Het wordt ook wel cluster 3 genoemd. De leerlingen op onze school worden gekenmerkt door een beperkt verstandelijk functioneren. Onze doelgroep is zeer heterogeen. Iedere leerling heeft specifieke mogelijkheden en beperkingen. De leerlingen hebben een blijvende ontwikkelingsachterstand en een fors tot beperkt sociaal-emotioneel functioneringsniveau. Daarbij is soms ook sprake van een motorische achterstand. Het gedragsmatig functioneren wordt gekenmerkt door een beperkt aanpassingsvermogen. Het is soms moeilijk een reactie uit te stellen en bij sommigen is er sprake van opvallend gedrag (van hyperactief tot inactief). Onze leerlingen zijn gebaat bij een passende orthopedagogische en orthodidactische benadering. Het is noodzakelijk dat de leden van het onderwijsteam bekend zijn met de specifieke aanpak van zeer moeilijk lerenden. Voortdurende bijscholing is noodzakelijk. Vanuit de commissie van begeleiding en de deskundigen in school krijgen teamleden advies met betrekking tot de begeleiding van de leerlingen.



Toekomstig aanbod aan extra ondersteuning

Meer en intensievere samenwerking met de Goudse scholen voor speciaal basisonderwijs om gezamenlijk gespecialiseerd onderwijs te creëren. Hierbij wordt het Landelijk Doelgroepenmodel als onderlegger gebruikt en De Startbaan neemt het onderwijs zml/cluster 3 (uitstroomniveau vso) voor haar rekening. Samen met sbo Het Avontuur wordt geëxperimenteerd om de zml leerlingen die de potentie hebben om naar het praktijkonderwijs te kunnen doorstromen op Het Avontuur lesaanbod te geven.

Gediplomeerde specialisten op school

Taal en rekenen

Welke specialisten zijn werkzaam binnen dit aandachtsgebied?

- Intern begeleider
- Orthopedagoog
- Logopedist

Onze gediplomeerde specialisten geven in samenwerking met de onderwijsprofessionals van De Startbaan vorm aan de inhoud van ons onderwijs om uiteindelijk de opbrengsten met de leerlingen te realiseren die verwacht mogen worden. De specialisten werken t.b.v. de school. Onze invulling van het onderwijs vindt steeds plaats met onze visie als uitgangspunt.

Voor de leerlingen met het downsyndroom wordt bijvoorbeeld met leespraat gewerkt (alternatieve communicatiemethode om taalspraakontwikkeling te stimuleren).

Sociaal-emotioneel

Welke specialisten zijn werkzaam binnen dit aandachtsgebied?

- Intern begeleider
- Orthopedagoog

Op sociaal-emotioneel gebied zijn onze orthopedagoog/schoolpsycholoog en ib'er de specialisten die de school standaard in huis heeft.

Logopedie, ergotherapeuten, fysiotherapie en andere specialismen kopen we i.o.m. de ouders in (met gebruikmaking van de persoonlijke budgetten van de leerling indien dat nodig is). Bij uitzondering en met toestemming van de commissie van begeleiding kan deze specialistische inzet onder lestijd plaatsvinden, maar liever hebben we dat het buiten schooltijd wordt uitgevoerd.

Gedrag, werkhouding en taakaanpak

Welke specialisten zijn werkzaam binnen dit aandachtsgebied?

- Intern begeleider
- Orthopedagoog

Deskundigheid op het gebied van gedrag of deskundigheid die de school zelf niet in huis heeft wordt ingekocht.

Motorische en lichamelijke ontwikkeling

Welke specialisten zijn werkzaam binnen dit aandachtsgebied?

- Intern begeleider
- Orthopedagoog
- Logopedist
- academische vakleerkracht lichamelijke opvoeding

Logopedie, fysiotherapie, ergotherapie en andere vormen van therapie wordt vooral ingezet vanuit de zorgverzekering en toegepast buiten schooltijd.

De commissie van begeleiding van De Startbaan speciaal onderwijs verleent op aanvraag van de groepsleerkrachten toestemming om onder voorwaarden tijdens schooltijd individuele logopedie, ergo- e/o fysiotherapie op school te laten plaatsvinden. Deze aanvraag kan dus ook worden afgewezen. De logopedisten van De Startbaan speciaal onderwijs zijn vooral ingezet voor groepslessen mondelinge taalvaardigheid en bij uitzondering werkzaam met individuele trajecten.

Medisch handelen en persoonlijke verzorging

Welke specialisten zijn werkzaam binnen dit aandachtsgebied?

- Er zijn voor dit aandachtsgebied geen gediplomeerd specialisten aanwezig

De medewerkers van de school verzorgen in beperkte mate de algemeen dagelijkse levensverrichtingen (adl) indien de ondersteuning vanuit de zorg niet aanwezig is. Leerlingen hebben als leerdoel om z.s.m. zelfredzaam te zijn/worden op het adl-gebied. Voor medische handelingen en bepaalde/specifieke verzorging worden zorgprofessionals ingezet.

We vragen aan de ouders om voor de inzet van de zorgprofessionals de persoonlijke budgetten van de leerlingen in te zetten naar de behoeften van de school. Uiteraard gebeurt dit in onderling overleg zodat voor iedereen duidelijk is waarvoor en wanneer e.e.a. wordt ingezet.

3.2 Veiligheid op school

Anti-pestprogramma

De school gebruikt rots&water als programma om de sociale weerbaarheid te vergoten.

Sociale en fysieke veiligheid

Onze school monitort de sociale veiligheidsbeleving van leerlingen. We nemen een vragenlijst af via Van Beekveld en Terpstra Organisatieadviesbureau.

Jaarlijks meten wij de veiligheidsbeleving van de leerlingen. Hoe tevreden zijn onze leerlingen over de sfeer op onze school en de lessen die gegeven worden. Samen met Bureau B&T hebben we (en andere scholen) een nieuw meetinstrument ontwikkeld voor het doen van veiligheidsbeleving/tevredenheidsonderzoeken voor onze doelgroep.

In mei 2024 zijn de meest recente onderzoeken afgenomen. Binnen De Startbaan speciaal onderwijs zijn op de items schoolklimaat, onderwijsleerproces en sociale veiligheid de leerlingen bevraagd naar hun mening. De scores op de 3 onderdelen kunt u hieronder lezen. De scores zijn op basis van een vierpuntschaal gescoord en de minimale score moet 3,0 zijn. De Startbaan hanteert 3,5 als ondergrens.

Mei 2024

- Schoolklimaat: 3,9
- Onderwijsleerproces: 3,9
- Sociale veiligheid: 3,7

De analyse van de uitkomsten geven ons weer goede input om samen met de leerlingen(raad) en collega's verbeteracties te maken en uit te voeren waardoor de veiligheidsbeleving en tevredenheid nog beter wordt.

Anti-pestcoördinator en vertrouwenspersoon

Functie	Naam	E-mailadres
anti-pestcoördinator	Jansen	m.jansen@stichtingklasse.nl
vertrouwenspersoon	Berkhout	l.berkhout@stichtingklasse.nl
vertrouwenspersoon	Ben Allouch	h.benallouch@stichtingklasse.nl

3.3 Samenwerkingspartners

De Startbaan speciaal onderwijs werkt met veel organisaties samen die van invloed zijn op de ontwikkeling van het onderwijs. Dit zijn bijvoorbeeld: welzijnsinstellingen, centrum voor autisme, stichting Visio, kinderdagcentra, activiteitencentra, sociale werkvoorziening, arbeidsintegratieprojecten, stage-instellingen, Pabo's, scholen voor speciaal onderwijs, sociaal pedagogische diensten, onderwijsbegeleidingsdiensten, inspectie, jeugdgezondheidszorg, opleidingsinstituten.

Samenwerkingspartners

We werken vaak samen met onderwijs (gerelateerde) instellingen. We werken regelmatig samen met jeugdhulp. We werken soms samen met medische zorg.

Onze school werkt onder andere samen met:

Voor- en vroegschoolse educatie

- Medisch Kinderdag Verblijf
- KDC Bloemendaal

Zorg voor jeugd

- Instelling voor Jeugdzorg
- Instelling voor Jeugd GGZ
- Instelling voor Verstandelijk Gehandicaptenzorg
- Orthopedagogisch behandelcentrum
- Centrum voor Jeugd en Gezin
- Veilig Thuis (advies- en meldpunt huiselijk geweld en kindermishandeling)
- Stichting MEE
- GGD Holland Midden
- Sociaal Team Gouda

Arbeidsgerelateerde organisaties

- UWV
- Jobcoach
- Sociale werkplaats

Onderwijs (gerelateerde) instellingen

- BaO
- SBO
- VSO
- MBO
- Steunpunt Autisme
- Opleidingsinstituut
- HS Leiden - Pabo

Samenwerkingsverband(en)

Wat is een samenwerkingsverband?

In het samenwerkingsverband maken de scholen afspraken over hoe het onderwijs voor ieder kind geregeld is. Wat heeft het kind nodig? Deze afspraken worden vastgelegd in een ondersteuningsplan dat voor een aantal jaren wordt opgesteld. Scholen kijken samen wat er nodig is om voor alle leerlingen onderwijs te organiseren. En of het kind passend onderwijs kan krijgen in het basisonderwijs of juist in het speciaal onderwijs.

Onze school valt onder en werkt samen met de volgende samenwerkingsverbanden:

Samenwerkingsverband	Website
Samenwerkingsverband PO Midden Holland	http://www.swv-po-mh.nl

4 Handige informatie voor ouders

4.1 Hoe ouders worden betrokken

De Startbaan speciaal onderwijs vindt de ouderbetrokkenheid erg belangrijk. De ouders zijn onze (educatieve) partner om de leerlingen succesvol hun schoolloopbaan te kunnen laten doorlopen. De kennis van de ouders over hun eigen kinderen is van toegevoegde waarde voor de school om passend de leerlingen te kunnen begeleiden. Verder leren de leerlingen ook buiten de schooltijden om en laten ze ook na schooltijd prestaties zien. Hierbij hebben we de hulp, ogen en oren van de ouders nodig. De pijler Samen van onze visie spreken we zo aan. Direct en veelvuldig contact is belangrijk. Daartoe stimuleren we de ouders om dit actief te blijven doen en zijn de medewerkers gestimuleerd om dat ook te doen en het te onderhouden.

De Startbaan speciaal onderwijs heeft een actieve oudergeleding van de medezeggenschapsraad en een enthousiaste ouderraad. Deze 2 raden leveren goede input en initiatieven om de school samen beter en leuker te maken.

Communicatie met ouders

Ouders worden geïnformeerd op de volgende manieren:

De ouders worden gecontacteerd en/of geïnformeerd via direct telefonisch contact, de website, de e-mail, een periodieke ouder informatiebulletin en social schools (speciale beveiligde app voor De Startbaan speciaal onderwijs).

Klachtenregeling

De Startbaan speciaal onderwijs probeert mogelijke klachten al preventief aan te pakken door de directe relatie met ouders aan te gaan. De ervaring in het onderwijs leert dat klachten vooral ontstaan omdat er miscommunicatie heeft plaatsgevonden. Dit willen we in het so niet laten gebeuren door een goed partnerschap te laten ontstaan.

Indien er mogelijkwerwijs toch een klacht ontstaat dan is de weg naar de directie van De Startbaan speciaal onderwijs een stap om te ondernemen en uiteraard is het mogelijk om een klacht via stichting Klasse aan te brengen.

Op de website van stichting Klasse kunt u de klachtenregeling vinden:

<https://www.stichtingklasse.nl/Integriteit-Klachten-Klokkenluiders-Vertrouwenspersonen>

Ouderinspraak

Inspraak van ouders wordt op onze school op de volgende manier georganiseerd:

- Ouderraad
- Medezeggenschapsraad
- direct contact

Ouders worden op onze school bij de volgende activiteiten ingezet:

Wij hebben een actieve medezeggenschapsraad en een enthousiaste ouderraad.

De medezeggenschapsraad is een kritische partner m.b.t. en monitort het beleid van de school. De personeelsgeleding en de oudergeleding is helemaal gevuld. De medezeggenschapsraad is te bereiken via het e-mailadres: mr.destartbaangouda@stichtingklasse.nl.

Ouders die zich niet met beleidsmatige zaken willen bezighouden, maar wel een ondersteuning voor de organisatie van leuke evenementen wil geven, kunnen opgeven voor deelname aan de ouderraad. De ouderraad is samengesteld uit ouders van leerlingen van De Startbaan speciaal onderwijs en praktijkcollege. De ouderraad wordt ondersteund door personeelsleden van de school. De ouderraad is te bereiken via het e-mailadres: info.destartbaangouda@stichtingklasse.nl.

De vacatures van deze commissies worden, wanneer nodig, onder de ouders verspreid.

4.2 Vrijwillige ouderbijdrage

Wat is de vrijwillige ouderbijdrage?

Scholen mogen ouders een bijdrage in de kosten vragen. Voorwaarden zijn dat deze bijdrage vrijwillig is en de ouders in de Medezeggenschapsraad ermee hebben ingestemd. De bijdrage is voor activiteiten buiten de lesactiviteiten om.

Wij vragen een vrijwillige ouderbijdrage van € 10,00

Daarvan bekostigen we:

- overige feesten en activiteiten
- Kerst
- Sinterklaas

Er zijn geen overige schoolkosten.

De vrijwillige bijdrage die aan de ouders wordt gevraagd is minimaal 10 euro en ouders mogen ook meer doneren.

De wetgeving over de vrijwillige ouderbijdrage is per 1 augustus 2021 aangescherpt. Leerlingen worden niet uitgesloten van extra activiteiten die de school aanbiedt als ouders de vrijwillige ouderbijdrage niet kunnen of willen betalen.

Extra: De kosten voor de schoolreisjes worden rechtstreeks door de school aan de ouders voorgelegd om deze kostendekkend te krijgen. Deze bijdrage valt buiten de bijdrage aan de ouderraad en is ook vrijwillig.

Dit is ons SO



Droom

Gezamenlijke ambitie SO & VSO

We dromen van een maatschappij
waar iedereen mee kan doen en onze
leerlingen hun omgeving verbazen
met hun persoonlijkheid,
onbevangenheid en talent.

4.3 Ziek melden en verlof aanvragen

Over schoolverzuim

Scholen zijn verplicht ongeoorloofd schoolverzuim te melden bij de leerplichtambtenaar. Soms kan een leerling niet naar school en is er sprake van geoorloofd schoolverzuim. Op de website van de Rijksoverheid (www.rijksoverheid.nl) staat wanneer er sprake is van geoorloofd verzuim.

Is het niet mogelijk om tijdens de schoolvakanties op vakantie te gaan? Vraag in uitzonderlijke gevallen bij de schoolleiding toestemming voor verlof [buiten de schoolvakanties](#).

Op deze manier meldt u uw kind ziek:

Een ziekmelding kunt u telefonisch doen via 0182 679 096 en dient tussen 8:00 en 8:30 te gebeuren.

Op deze manier vraagt u verlof aan voor uw kind:

Verlof kan via een aanvraag bij de directie worden ingediend. Een verlofaanvraag gebeurt digitaal via de speciaal beveiligde app Social Schools. De directie kan en moet de afdeling leerplicht soms bij de verlof aanvraag betrekken. Meer informatie over vakantie, verzuim- en verlofregelingen kunt u vinden op de website van de gemeente Gouda (<https://www.leerlingzakenmh.nl>).

Let op! Aanvragen voor verlof direct gekoppeld aan vakanties worden door de leerplichtambtenaar als luxeverzuim bestempeld en krijgen geen toestemming van de school. Zie ook de website van de afdeling leerlingzaken: [Home - Bureau Leerlingzaken](#)

4.4 Toelatingsbeleid

Leerlingen die aangemeld worden bij De Startbaan speciaal onderwijs moeten de beschikking hebben over een zgn. toelaatbaarheidsverklaring voor het speciaal onderwijs die verstrekt wordt door het samenwerkingsverband. Aanmelding voor het gespecialiseerd onderwijs in het samenwerkingsverband primair onderwijs Midden-Holland gaat via de website van de [Entree Gespecialiseerd Onderwijs Gouda](#).

Via de entreeadviseur wordt een leerling bij De Startbaan speciaal onderwijs aangebracht en wordt er gekeken of er ruimte is in het leerjaar om de leerling op te nemen. De commissie van begeleiding van De Startbaan speciaal onderwijs zal bij de aanmelding beoordelen of De Startbaan speciaal onderwijs kan voldoen aan de onderwijs-/zorgbehoefte die de leerling heeft. Indien er plaats is en de commissie heeft beoordeeld dat De Startbaan speciaal onderwijs de onderwijs-/zorgbehoefte van de leerling kan bevredigen, dan kan de leerling worden aangenomen. Indien er geen plaats is e/o De Startbaan speciaal onderwijs kan niet in de behoefte van de leerling voorzien, dan zal de school een andere passende school voor de aangemelde leerling moeten vinden.

Aan het eind van hun so loopbaan weten ouders en leerlingen vaak niet hoe zij aan nadere informatie kunnen komen over de overstap PO-VO en over regels, afspraken e.d. betreffende passend onderwijs. Veel van deze informatie staat op de website van het ouder- en jeugdsteunpunt van het samenwerkingsverband voortgezet speciaal onderwijs. Elk samenwerkingsverband moet zo'n steunpunt hebben. De link voor ons samenwerkingsverband is: <https://steunpunt-middenholland-rijnstreek.nl/voortgezet-onderwijs>. Uiteraard is de link ook te vinden op de website van het samenwerkingsverband: www.swv-vo-mhr.nl

4.5 Veiligheid en directie als vraagbaak

Veiligheid op school

De school heeft een actuele RI&E (risico-inventarisatie en evaluatie) over de veiligheid op school.

De school neemt jaarlijks een veiligheidsmeting af onder de leerlingen zodat we een inzicht krijgen in de veiligheidsbeleving van de leerlingen. Het instrument dat de school gebruikt is de Qschool vragenlijst die speciaal voor het (voortgezet) speciaal onderwijs is ontwikkeld door bureau B&T. Onze school hoorde bij de ontwikkelaars.

Jaarlijks analyseren we de uitkomsten samen met de leerlingen(raad) en collega's. Dit geeft ons weer goede input om verbeteracties te maken en uit te voeren waardoor de veiligheidsbeleving en tevredenheid nog beter wordt.

De directie is een vraagbaak. Ouders kunnen de directie van de school altijd benaderen indien er vragen of onduidelijkheden zijn. Ook als er suggesties zijn om de school e/o het onderwijs te verbeteren, kunt u de directie rechtstreeks benaderen. Samen zijn we sterker en beter.

Sponsoring

De school houdt zich aan de regels die zijn vastgelegd in het sponsorconvenant voor basisscholen en middelbare scholen. Het uitgangspunt is dat de sponsoring niet schadelijk mag zijn voor (de ontwikkeling en leefstijl) van de kinderen en er mogen geen namen of logo's van de sponsor gebruikt worden in digitaal of analoog lesmateriaal. Een sponsorovereenkomst moet ook altijd de instemming hebben van de medezeggenschapsraad. De spelregels voor sponsoring zijn te lezen in dit document: <https://www.rijksoverheid.nl/onderwerpen/financiering-onderwijs/documenten/publicaties/2020/08/21/factsheet-spelregels-sponsoring-op-basisscholen-en-middelbare-scholen>

5 Ontwikkeling en resultaten



5.1 Vervolgonderwijs

Leerlingen van het speciaal onderwijs stromen na afloop van hun schoolloopbaan uit naar regulier voortgezet onderwijs of naar voortgezet speciaal onderwijs (vso). Ook kunnen leerlingen tussentijds opstromen naar het sbo. De uitstroom van de leerling is gekoppeld aan het uitstroomperspectief (lees: niveau).

In het schooljaar 2023-2024 hebben 15 leerlingen hun so schoolloopbaan beëindigd:

- uitstroom vso arbeidsgericht - 4 leerlingen
- uitstroom vso dagbestedingsgericht (arbeidsmatig) - 9 leerlingen
- uitstroom vso dagbestedingsgericht (taakgericht) - 2 leerlingen

Gedurende het schooljaar 2023-2024 hebben tussentijds 2 leerlingen het speciaal onderwijs van De Startbaan verlaten. Een leerling is verhuisd naar een school in de eigen woonplaats en 1 leerling heeft i.o.m. ouders een leerplichtonthefting gekregen en is doorgestroomd naar een kinderdagcentrum.

Waar kwamen de leerlingen terecht die in 2022-2023 de school verlieten?

Onderwijstype	Percentage leerlingen
vo	0,0%
vso	92,9%
overig	< 5 lln *

* Bij aantallen kleiner dan vijf leerlingen is er geen percentage zichtbaar.

5.2 Sociale ontwikkeling

Visie op Sociale opbrengsten

Wat verstaan scholen onder sociale opbrengsten?

Kinderen leren en ontwikkelen op school vaardigheden die nodig zijn om op een goede manier met anderen om te gaan. En om bij te dragen aan de samenleving. Het gaat om vaardigheden zoals samenwerken, ruzies oplossen en jezelf weten te redden. Door deze vaardigheden is het fijn en veilig op school en verbeteren de leerprestaties. Kinderen nemen op een positieve manier deel aan de maatschappij.

Onze kernwaarden uit de visie op sociale opbrengsten zijn:

Welbevinden

Betrokkenheid/eigenaarschap

Eigenheid

Om te zorgen dat leerlingen zich zo optimaal mogelijk kunnen ontwikkelen, besteden we op onze school veel aandacht aan een goed pedagogisch klimaat. Hierbij staan veiligheid, warmte, betrokkenheid en structuur centraal.

De leerlingen moeten zich op school prettig voelen en in een veilige omgeving uitgedaagd worden om te leren. Het sociale welbevinden monitoren we via het volgsysteem Zien!. Via dit instrument kunnen we de ontwikkeling van het welbevinden en de betrokkenheid van de kinderen in kaart brengen.

Binnen de lessen is veel aandacht voor de sociaal-emotionele ontwikkeling. Onze orthopedagoog duidt de sociaal-emotionele leeftijdsfase waarin de leerling functioneert zodat daarmee in het ondersteuningsaanbod rekening gehouden wordt.

We vinden het belangrijk dat de leerlingen leren op een goede manier met elkaar én elkaars spullen om te gaan. Hiervoor zijn duidelijke regels en afspraken. Het ontwikkelen van deze vaardigheden is belangrijk voor de toekomst van de leerlingen. Hierbij is veel aandacht voor het individuele kind; we ondersteunen de leerlingen (waar nodig) bijvoorbeeld bij het oplossen van een conflict op een juiste manier. Verder is er een set leerlingvaardigheden waar we de leerlingen mee leren werken om succesvol deel te nemen aan groep.

Kerdoelen en methodes

Wat zijn kerndoelen en methodes?

Voor alle scholen ligt vast wat de kerndoelen zijn voor de leerlingen. De kerndoelen op het gebied van Sociale ontwikkeling gaan over Oriëntatie op jezelf en de wereld, Sociaal-emotionele ontwikkeling en Leren leren. Daaronder vallen bijvoorbeeld werken aan een goede werkhouding, ontwikkelen van zelfvertrouwen, respectvol luisteren en het bekritisieren van anderen. De manier waarop aan het kerndoel wordt gewerkt en de methode die we daarbij gebruiken, lichten we hieronder toe.

Kerndoel oriëntatie op jezelf en op de wereld

Om te werken aan dit kerndoel gebruiken we de volgende methode(s):

- Leerlijnen (CED-groep)
- Rots & Water

We brengen de vorderingen van dit kerndoel in kaart met behulp van:

- Eigen toetsen
- Individuele toetsing
- Klassenverslagen
- Leerlingvolgsysteem ParnasSys
- Observaties

Kerndoel sociaal-emotionele ontwikkeling

Om te werken aan dit kerndoel gebruiken we de volgende methode(s):

- Leerlijnen (CED-groep)
- Rots en Water

We brengen de vorderingen van dit kerndoel in kaart met behulp van:

- Eigen toetsen
- Individuele toetsing
- Klassenverslagen
- Leerlingvolgsysteem ParnasSys
- Observaties
- Esseon
- Zien!
- Zo!

Kerndoel leren leren

Om te werken aan dit kerndoel gebruiken we de volgende methode(s):

- Leerlijnen (CED-groep)

We brengen de vorderingen van dit kerndoel in kaart met behulp van:

- Individuele toetsing
- Klassenverslagen
- Leerlingvolgsysteem ParnasSys
- Observaties

Ondersteuning op maat

Naast de methodes waarmee we aan de kerndoelen werken, is er extra ondersteuning in de ontwikkeling van leerlingen door middel van:

- Logopedie
- Rots en Water training
- School Video Interactie Begeleiding
- Sociale Vaardigheden Training
- Speltherapie

6 Schooltijden

De school is van 8:00 uur tot 16:30 uur via het secretariaat telefonisch te bereiken. De leraren zijn tijdens de lesuren van 8:30 tot 14:45 telefonisch niet aanspreekbaar.

6.1 Schooltijden

Op onze school gelden traditionele schooltijden (middagpauze, één of meerdere middagen per week vrij).

	Ochtend		Middag	
	Voorschoolse opvang	Schooltijd	Schooltijd	Naschoolse opvang
Maandag	-	08:30 - 12:00	12:00 - 14:45	-
Dinsdag	-	08:30 - 12:00	12:00 - 14:45	-
Woensdag	-	08:30 - 12:00	12:00 - 12:15	-
Donderdag	-	08:30 - 12:00	12:00 - 14:45	-
Vrijdag	-	08:30 - 12:00	12:00 - 14:45	-

 Opvang
 Schooltijd

Woensdag: Leerlingen tot 8 jaar hebben op woensdag geen les

6.2 Vakantierooster

Vakanties 2024-2025

Vakantie	Van	Tot en met
Herfstvakantie	26 oktober 2024	03 november 2024
Kerstvakantie	21 december 2024	05 januari 2025
Voorjaarsvakantie	22 februari 2025	02 maart 2025
Meivakantie	18 april 2025	05 mei 2025
Zomervakantie	19 juli 2025	31 augustus 2025

6.3 Wie is wanneer te bereiken?

Het is op school op de volgende momenten mogelijk om het personeel te spreken:

	Dag(en)	Tijd(en)
Secretariaat	maandag, dinsdag, donderdag	8:00 - 16:30
Groepsleerkrachten	werkdagen van groepsleerkracht	8:00-8:30 en na 15:00
Intern Begeleider M. Catalan	dinsdag, woensdag en donderdag	8:00 - 16:30
Directie	dagelijks	8:00 - 16:30

Algemene informatie over de school kunt op de [website van de school](#) lezen. Verder kunt u ook informatie via het secretariaat krijgen. Het secretariaat kunt u mailen via info.destartbaangouda@stichtingklasse.nl. Het telefoonnummer van De Startbaan speciaal onderwijs is 0182 679 096.

De groepsleerkrachten en de Intern Begeleider zijn op hun werkdagen voor 8:30 uur en na 15:00 uur telefonisch bereikbaar.

